



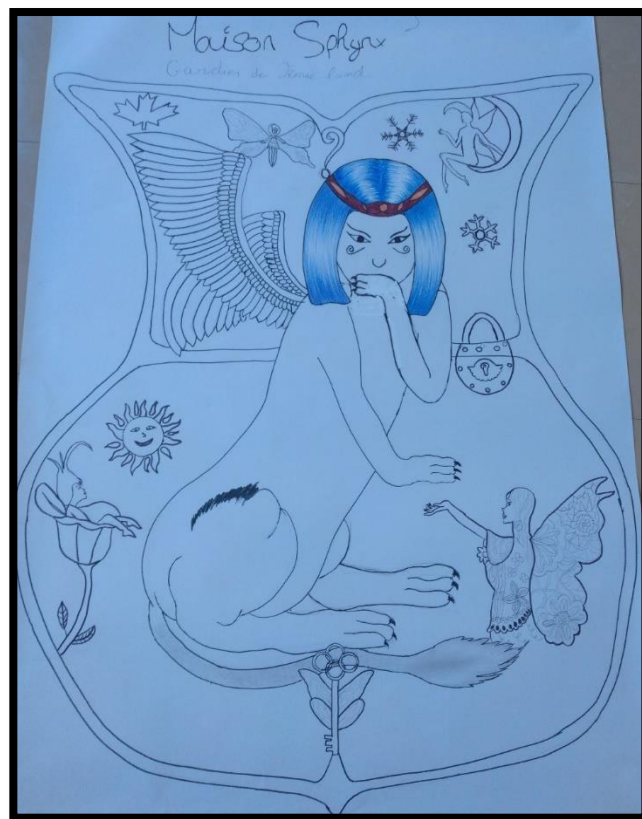
SERVICE  
PÉRISCOLAIRE

# Projet pédagogique

## Site périscolaire du

### Bois Jolivet Élémentaire

Année 2022 - 2023



# SOMMAIRE

I / Présentation, de la Communauté de Commune Faucigny  
Glières

II / Maison Sphinx, Gardiens de Fairie Land

III / Les objectifs pédagogiques

IV / Fonctions de l'équipe Maîtres Sphinx

ANNEXE : Posture de l'animateur Sphinx

## I / Présentation CCFG et Projet Éducatif Du Territoire

La Communauté de Communes Faucigny-Glières (CCFG) regroupe 7 communes :

Ayze, Bonneville, Brison, Contamine-sur-Arve, Marignier, Vougy et Glières-Val de Bornes.

La CCFG se situe en Haute-Savoie au cœur de la vallée de l'Arve entre Genève, Chamonix et Annecy.

Elle fut créée le 30 novembre 2005 lors de la mutualisation des services proposés par les différentes communes ; c'est un conseil composé d'élus communautaires (dont le président est M. VALLI) qui dirige les différents services.

La Communauté de Commune exerce deux compétences obligatoires intéressant l'ensemble de la communauté que sont :

- Les actions de développement économique
- L'aménagement du territoire

Elle exerce également des compétences « optionnel » que sont :

- La protection et mise en valeur de l'environnement (comme la lutte contre les décharges sauvages, valorisation des déchets ménagers, balisage et entretien des sentiers etc...)
- La création ou aménagement et entretien de voirie d'intérêt communautaire (l'entretien des voies communales, curage des fossés, salage, etc...)
- La construction, entretien, fonctionnement d'équipements culturels et sportifs et d'équipements de l'enseignement préélémentaire et élémentaire.
- La politique du logement et du cadre de vie (comme le soutien aux logements sociaux).
- Les actions sociales

Et enfin des compétences « facultatives », que sont la gestion des transports publics.

Afin de proposer des services a même de répondre aux attentes des concitoyens, le conseil communautaire à réaliser le **Projet Éducatif De Territoire (PEDT)**. C'est un document qui reprend le fonctionnement complet du périscolaire, de l'extrascolaire,

et qui est complété par plusieurs ajustements visant à être au plus près des besoins des familles, dans la mesure où ceux-ci sont conciliables avec le bien-être de l'enfant.

#### Structures d'accueils de loisirs existantes sur la CCFG :

**\*ALSH La Maison de l'Enfant** à Bonneville, l'accueil de loisirs se situe : 300 avenue de Staufen, avec une capacité d'accueil de 54 maternelles et de 60 élémentaires, ce qui représente une capacité totale de : 114 enfants.  
Numéro de téléphone : 04 50 03 42 13.

**\*ALSH Contamine-sur-Arve**, l'accueil de loisirs se situe : 234 route du Château, École du Château de Villy, avec une capacité d'accueil de 32 maternelles et de 48 élémentaires, ce qui représente une capacité totale de 80 enfants. Numéro de téléphone : 04 50 07 32 11.

Ces deux structures se veulent d'avoir le même fonctionnement, la même organisation et d'être un lieu :

- \*de vie, de rencontres et de convivialité entre les enfants et les adultes
- \*d'accueil des enfants et de leurs familles
- \*d'apprentissage du « vivre-ensemble »
- \*de découvertes, d'expérimentations, d'informations, de ressources, d'activités
- \*qui répond aux besoins de l'enfant et qui facilite le libre choix

## II / Maison Sphinx, Gardien de Fairie Land

Depuis la nuit des temps, les fées préservent secrètement leur royaume afin qu'elles puissent rendre possible la magie des saisons, en harmonie avec mère nature et notre monde...

Mais, depuis peu, plusieurs petites attaques de créature maléfiques, perfides et ambassadrices du mal sont venues perturber cet univers et déranger les saisons (sécheresse, hiver en retard, incendies, inondations etc...)

Le royaume des fées a été infiltré menaçant toute leur organisation et toute l'harmonie entre la nature et notre monde.

Nos petits papillons humanoïdes ont fait appel à nous, la maison des Sphinx pour préserver l'entrée dans leur royaume.

Nous sphinx, gardiens d'autres mondes magiques, nous avons donc comme mission de protéger l'entrée dans leurs royaumes de créature maléfiques. (Lien aux autres).

Nous sommes gardiens et seuls les plus honorables et fins d'esprits d'entre nous par résolutions d'énigmes (auto résolutions des petites disputes), coopération, bienveillance, valorisation de nos compétences (lien a soi) pourront passer de l'autre côté du monde de Fairie Land en découvrant les secrets les plus précieux des Fées...

Cette mission si nous l'acceptation de la tenir, les fées tout au long de l'année, nous feront découvrir le monde où règne la magie, bienveillance et harmonie entre les hommes et les petits peuples de la nature (lien à la nature) grâce aux savoirs faire les plus précieux des fées.

Bienvenue dans cette aventure, nous sommes les gardiens de cette terre et préservons un royaume fragile et rempli de richesse humaine, naturelle et mystérieuse.

Soyez prêt à vivre une aventure féerique !

## III / Fonctionnement général du Site périscolaire du bois Jolivet élémentaire

### Périscolaire matin

Mission des animateurs :

Synchronisation de tablette pour l'accueil des enfants maternelles et élémentaire

Temps de la garderie : 6h55/8h20

Accueil des enfants, mise en place de petites animations, jeux de société et autre...

L'accueil :

L'accueil se fait au niveau du bâtiment jaune dans la salle polyvalente. Les enfants sonnent devant l'entrée et se dirigent en salle périscolaire.

La prise en charge de l'enfant se fait également par un pointage des présences sur tablettes.

Les animateurs, ont les missions suivantes à savoir :

#### L'anticipation de la prise en charge du temps du midi :

- Pointage des enfants venant sur la restauration scolaire, ainsi que l'API et l'étude surveillée sur des fiches plastifiées (remettre devant les portes de chaque classe),
- Liste récap du nombre de régimes particulier (sans porc, sans viande, PAI) selon le menu du jour à pointer sur la fiche plastifiée. Pour IME et MDE

Cette préparation permet le midi d'être plus réactif et prêt pour la prise en charge des premières classes sorties.

Les animateurs sont force de proposition d'activités et jeux.

A 8h15, rangement de la salle.

Les enfants aident aux rangements de la salle, se préparent et sont accompagnés par les animateurs qui les accompagnent devant leurs classes

## Périscolaire le temps méridien :

A 11h45, les animateurs prennent en charge leur classe respective

Ils sont vigilants sur l'heure et se rendent devant leur classe ou sortie de bâtiment pour la prise en charge.

La synchronisation des tablettes se fait avant de passer au repas.

Chaque animateur a la responsabilité de son groupe d'enfants qui a été pris en charge dès le pointage par lui afin d'accompagner les enfants pour ensuite faciliter la transmission d'info avec les instits (enfants malade, blessé, accident de pipi, pas trop mangé etc...)

Ils ont la tâche de préparer les trousse de pharmacie et PAI et de synchroniser les tablettes pour leur groupe respectif dès 11h30.

Les animateurs sont en charge de la gestion des repas de leur tablee. Ils veillent à ce que les enfants puissent tous goûter, servent les enfants, découpent parfois si nécessaire la viande aux plus petits.

Ils sont également bienveillants avec les enfants et ont le sens de l'entraide avec les collègues.

Ils sont aussi responsables des régimes alimentaires différent de leur tablees (régime sans porc, sans viande, PAI panier repas...).

L'équipe d'animateurs, avec l'équipe de service restauration assurent le service de l'entrée, pain, eau, fromage et dessert mais aussi débarrassage des assiettes d'entrée.

Avant, pendant et après le temps du repas les animateurs assurent la gestion des pipis des enfants.

En ce qui concerne les repas, voici l'organisation :

### A l'IME (Institut Médico-Éducatif) :

Niveaux du CP au CE2

Le déplacement se fait à pied en deux groupes, le premier groupe à partir est celui du bâtiment Jaune départ vers 12h15 et à 12h20 environ départ du deuxième groupe.

A l'arrivée du groupe d'enfants ayant déjeuné à l'IME :

Les enfants rentrent dans le calme, par groupe de 10 environ dans le réfectoire prennent un verre, une serviette et des couverts en bout de table.

Chaque animateur s'occupe en moyenne de deux : trois tables pour le service du pain, de l'entrée, du fromage et/ou dessert.

Pour le plat principal les enfants avec un régime sans viande ou sans porc sont servi en premier pour éviter les erreurs. Les enfants en régime aucun sont ensuite servis table par table par les animateurs.

De même pour le fromage, et le dessert.

Retour en deux groupes en pédibus pour revenir à l'école

### A la MDE (Maison De l'Enfant) :

Les enfants prennent leur plateau, couverts, verre, tranche de pain.

Ensuite ils mettent leur plateau sur une rampe de service, prennent leur entrée, dessert et laitage.

L'équipe de service leur servent le plat chaud (classe par classe, respectant les différents régimes à servir en premier.

L'animateur se poste au niveau du plat chaud afin de vérifier si nécessaire les bons types de régimes à transmettre aux filles de service.

Les enfants se placent en petits groupes à une table attribuée dans la salle de restauration.

En ce qui concerne l'eau, les tablées se concertent et nomment un responsable de table pour servir l'eau à tous les copains de la table et va également remplir le pot d'eau ou aidés par les animateurs.

Une fois fini de manger, par petits groupe les enfants débarrassent chacun de leur plateau avant de se ranger et sortir pour laisser la place au groupe suivant.

Retour en bus pour 13h30/45

Pour tous :

Les enfants disposent d'environ 30 minutes pour manger dans le calme, et d'environ 1h20 pour profiter de leur temps de pause.

Les animateurs restent vigilants aux différents régimes alimentaires. En cas de doute, une fiche plastifiée récapitule tous ses types de régimes avec les prénoms des enfants correspondants.



A13h35, heure de fin du temps périscolaire et remise des enfants par les enseignants et transmission des informations à savoir (soucis de comportement, petits bobos...) :

Les animateurs rangent les différents PAI, et trousse à pharmacie.

Un petit temps de débriefing (5 minutes) est demandé à l'équipe d'animation auprès du responsable de site afin de pouvoir traiter à chaud certains points pour en informer aux parents (santé, problème de comportement...)

### **Temps périscolaire API du soir**

16h20/18h30

L'animateur de l'accueil du soir est vigilant en ce qui concerne la remise de l'enfant aux personnes venues récupérer.

Il doit s'assurer que c'est bien une des personnes figurant sur la tablette qui est autorisée à venir le chercher en lui demandant une pièce d'identité.

En cas de doute, ou questions/demande des parents, l'animateur doit se référer au responsable de site qui gère la suite.

Lorsque tous les enfants ont été récupérés, l'animateur chargé d'accueil synchronise une dernière fois la tablette

Le tableau du Qui Fait Quoi sert également de guide pour ce temps périscolaire.

Pour les élémentaires :

Synchronisation des tablettes, prise en charge des enfants dans les classes.

Le temps d'accueil périscolaire est de 16h20 à 18h30.

L'accueil des élémentaires se situe au portail de la cour coté bâtiment jaune.

Une fois que les enfants sont pris en charge, les animateurs les accompagnent dans la cour, sous le préau pour goûter si le temps le permet ou dans la salle polyvalente et ou gymnase par intempéries ou saison hivernale

### **Pour l'aide aux leçons :**

Le temps d'études surveillées de 16h30 à 17h30

Les enfants inscrits à l'étude surveillée prennent et goute dans une zone délimitée.

A 17h les enfants montent dans les salles d'aides aux devoirs avec les animateurs référents à cette activité.

**Pour l'accueil du soir :**

La synchronisation des tablettes est réalisée avant 16h40.

En ce qui concerne l'accueil des parents, un animateur est d'accueil pour le pointage des enfants qui partent.

L'accueil des parents commence 16h55, un animateur est chargé d'accueillir les parents devant l'entrée au portail.

Lorsqu'un parent arrive, il pointe l'heure de départ de l'enfant qui part avec les parents et appelle par le talkie-walkie un animateur qui prépare l'enfant.

Il est garant de pouvoir répondre aux questions des parents, ou de reporter les faits concernant l'enfant (problèmes de comportement, petits bobos et autre sur tous les temps de la journée...).

Les animateurs sont force de proposition d'activités sur ce temps.

Un tableau d'activité de choix sera proposé aux enfants pendant le goûter.

En cas de mauvais temps, ou période hivernale, les enfants sont répartis dans la salle polyvalente ou gymnase

Le temps périscolaire se termine à 18h25/30. En cas de retard parents, une feuille est signée par le parent précisant le date, nom de l'enfant et heure du départ.

## Les objectifs pédagogiques de la Maison Sphinx

### I / Lien avec la nature

#### Objectifs opérationnels (Pourquoi)

Participer au développement de la nature

Sensibiliser au respect de son environnement

Prendre conscience de son impact sur l'environnement et inversement

#### Moyens mis en œuvre (Comment)

- Mise en place d'un petit jeu de sensibilisation au tri des déchets et pollution sur le temps du goûter.
- Projet « Botanique des Fées » (ex : élaboration d'un potager, sur les temps API et collaboration avec l'équipe enseignante de l'entretien des tables potagères, arrosage, plantation, désherbage...).
- Petits défis autour de la vie des déchets (recyclés et vagabonds dans la nature) sur les temps API (ex : course aux déchets...)
- Proposition d'épreuves (quizz, jeu sur la préservation de la faune et la flore du territoire, de l'environnement qui nous entoure : Montagne, Arve, milieu urbain)
- 

#### Indicateurs :

Les enfants ont-ils pris l'habitude de jeter leurs papiers déchets de goûter dans la poubelle ?

Combien d'enfants ont-ils participé aux ateliers jardin/compost, fréquences régulières des enfants

Combien de petits défis autour de la nature ont-ils pu être réalisés (fréquence, nombre d'enfants participatifs)

## II / Le lien aux autres

### Objectifs opérationnels (Pourquoi)

- Favoriser le respect mutuel entre les individus
- Intégration de chaque enfant au sein du groupe
- Acceptation de tous quel que soit son apparence

### Moyens mis en œuvre (Comment) :

- Sur des temps avant restauration et API (matin et soir), mise en place de petits rituels sur la bienveillance et la communication positive (ex : un mot, une qualité positive que les enfants échangent à l'un des enfants présents)
- Mise en place d'activités/ jeux collectifs valorisant la coopération et compétences complémentaire de chaque enfant dans le groupe sur les temps d'API matin et soir  
(Ex : Rallye des compétence sportives, manuelles, et cérébrales).
- Mise en place de rituels autour de la tolérance et l'acceptation de la différence dur le temps Restauration scolaire (inclusion avec les jeunes sourds sur temps de la restauration scolaire à l'IME), petits jeux sur tous les temps API ex : jeu du miroir.

### Indicateurs :

Les enfants ont-ils pu mettre en pratique ce temps de bienveillance positif (fréquences des petits conflits auto régulés)

Fréquence semaine d'ateliers/jeux collectifs, participation de tous les enfants.

### III / Le lien à soi

#### Objectifs opérationnels (Pourquoi)

Favoriser l'estime de soi

Valoriser ses compétences

Développer son autonomie

#### Moyens mis en œuvre (Comment) :

- Sur le quotidien, valoriser les bonnes actions individuelles des enfants en trouvant des adjectifs d'encouragement à ses actions.
- Sur le temps de la restauration, nommer des responsables de tablées pour le service de l'eau et propreté de la table, respect de chacun, gestion du bruit de la table, débarrassage etc...
- Mise en place d'un outil « le message clair » afin de réguler les petites disputes « facilement » réglable entre enfants dans un premier temps, puis médiation avec soi un des grand, soit un des animateurs (projet en commun avec l'équipe enseignante.
- Proposer par petits groupes des temps d'échange collectifs le vendredi pour des réajustements la semaine qui suit (avant restauration, temps API) afin que l'enfant puisse exprimer ses envies d'activités, suggestion d'organisation, ses ressentis et ou désagrément et collectivement trouver des solutions. (Ex : création d'une boîte à bla bla)

#### Indicateurs

Sur le temps restauration, est ce que tous les enfants se sont sentis responsable pour effectuer une tache collective pour la tablée ?

A quelle fréquence des petits temps de regroupement collectifs ont été mis en place pour prendre en considération les envies des activités des enfants ?

## IV L'équipe Maîtres Sphinx

L'équipe des Maîtres sphinx est composée de :

Coraline BURDAIRON supérieure des sphinx responsable du site du Bois Jolivet

Rozy ROBERT Maître sphinx en devenir

Lucien LIZON TATI Maître sphinx

Bérénice SIMON Sphinx en devenir (présence sur la restauration)

Chiraz MEZZAINIA (présence sur la restauration)

Kahina BOULIL Maître sphinx et sphinx des apprentissages

Assia MORADJ Maître sphinx

Sophie GUERNIOU Sphinx des apprentissages

Noemie DUMONT et Olivier JOUBERT (Maison AD)

## ANNEXE : Les fonctions de l'animateur

Être animateur signifie « donner vie », par conséquent que l'on soit diplômé, stagiaire BAFA ou sans diplôme l'animateur doit démontrer un sens du dynamisme, une envie et une motivation.

---

### *Assurer la sécurité physique et morale des mineurs*

---

- Je respecte les réglementations et législations propres à l'activité.
- Je m'adresse à l'enfant avec bienveillance.
- Je fixe un cadre avec des règles de vie positives.
- Je m'assure que l'enfant évolue dans un environnement adéquat à son âge.
- Je suis disponible pour chaque enfant.

---

### *Participer au sein d'une équipe, à la mise en place d'un projet pédagogique en cohérence avec le projet éducatif, dans le respect du cadre réglementaire*

---

- Je participe aux réunions de site.
- Je suis assidu.
- Je suis acteur et force de propositions.
- J'évalue ma pratique et mes actions afin de m'adapter si besoin.
- Je m'informe régulièrement de l'évolution du cadre réglementaire.
- Je participe au développement d'une cohésion au sein de l'équipe.
- J'exprime mes points de vue dans l'équipe de manière ouverte et sans craindre le jugement.

---

### *Construire une relation de qualité avec les mineurs, qu'elle soit individuelle ou collective*

---

- Je dois connaître mon groupe.
- Je dois respecter la frontière adultes / enfants.
- Je suis un modèle, dans mon comportement, mon attitude et ma posture.
- Je suis disponible et à l'écoute des besoins de chaque enfant.
- Je respecte moi-même le cadre fixé.
- J'amène l'enfant à réfléchir sur ses erreurs et comment les réparer.
- Je fais preuve d'autorité, et non d'autoritarisme.
- Je passe le relais à un collègue lorsque je sens que je risque de fragiliser cette relation.

---

## *Participer à l'accueil, à la communication et au développement des relations entre les différents acteurs*

---

- Je respecte les horaires.
- Je m'assure qu'aucun conflit n'éclate devant les enfants.
- Je suis souriant, rassurant, je donne des informations claires et précises aux parents.
- Je participe à la bonne relation avec le personnel de service, le personnel enseignant de l'école, les ATSEM, AESH.
- Je suis soucieux du bon déroulement des moments charnières de transmission des enfants d'un adulte à l'autre.
- Je suis dynamique, avenant envers les parents.

---

## *Encadrer et animer la vie quotidienne et les activités*

---

- Je respecte l'âge, le rythme et la capacité des enfants.
- Je connais les différents PAI de mon site.
- J'ai connaissance des personnes habilitées pour récupérer le mineur.
- J'anticipe le déroulement des journées.
- J'ai conscience des objectifs pédagogiques attendus.

---

## *Accompagner les mineurs dans la réalisation de leur projet*

---

- Je crée un cadre favorisant l'émergence des souhaits des enfants.
- J'encourage les mineurs dans la découverte.
- J'Accompagne les enfants dans leurs envies.
- Je crée un environnement de réussite pour les enfants.